

Úrazy dětí v Pardubickém kraji



MUDr. Jana Daňková
Krajská hygienická stanice
Pardubického kraje
se sídlem v Pardubicích

seminář "prevence úrazů dětí"
Pardubice 18. 10. 2007

■ Hospitalizovaná nemocnost a úmrtnost dětí pro úrazy

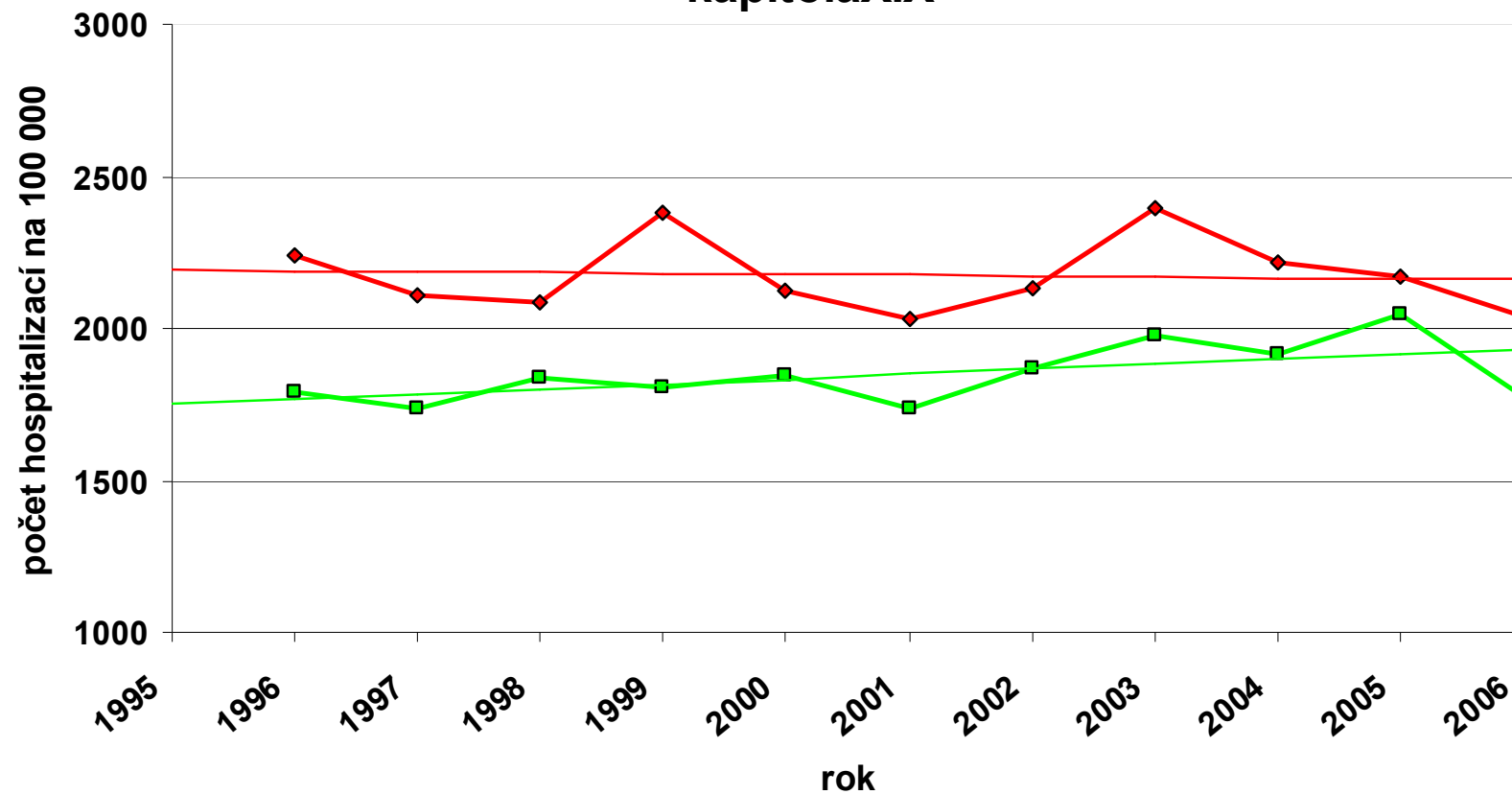
- Plošný zdroj (Pardubický kraj a jeho okresy)
- Sledované období 2001 - 2005
- Věkové skupiny:
0, 1- 4 roky, 5- 9 let, 10 - 14 let, 15 - 19 let
- Příčinná diagnóza nebo skupina diagnóz dle XX. kapitoly MKN 10. revize

Hospitalizovaná nemocnost (0-14)

Porovnání hospitalizovaných úrazů dětí
0 až 14 let (2001 - 2005), MKN 10. kapitola XIX.

| ukazatel | Pardubický kraj | ČR |
|---|-----------------|--------|
| Hospitalizovaná nemocnost na 100 000 obyvatel dané věkové skupiny | 2 189 | 1 908 |
| Průměrný počet hospitalizovaných/rok | 1 780 | 29 996 |

hospitalizovaná nemocnost dětí 0 - 14 let pro MKN 10. tř. kapitolaXIX



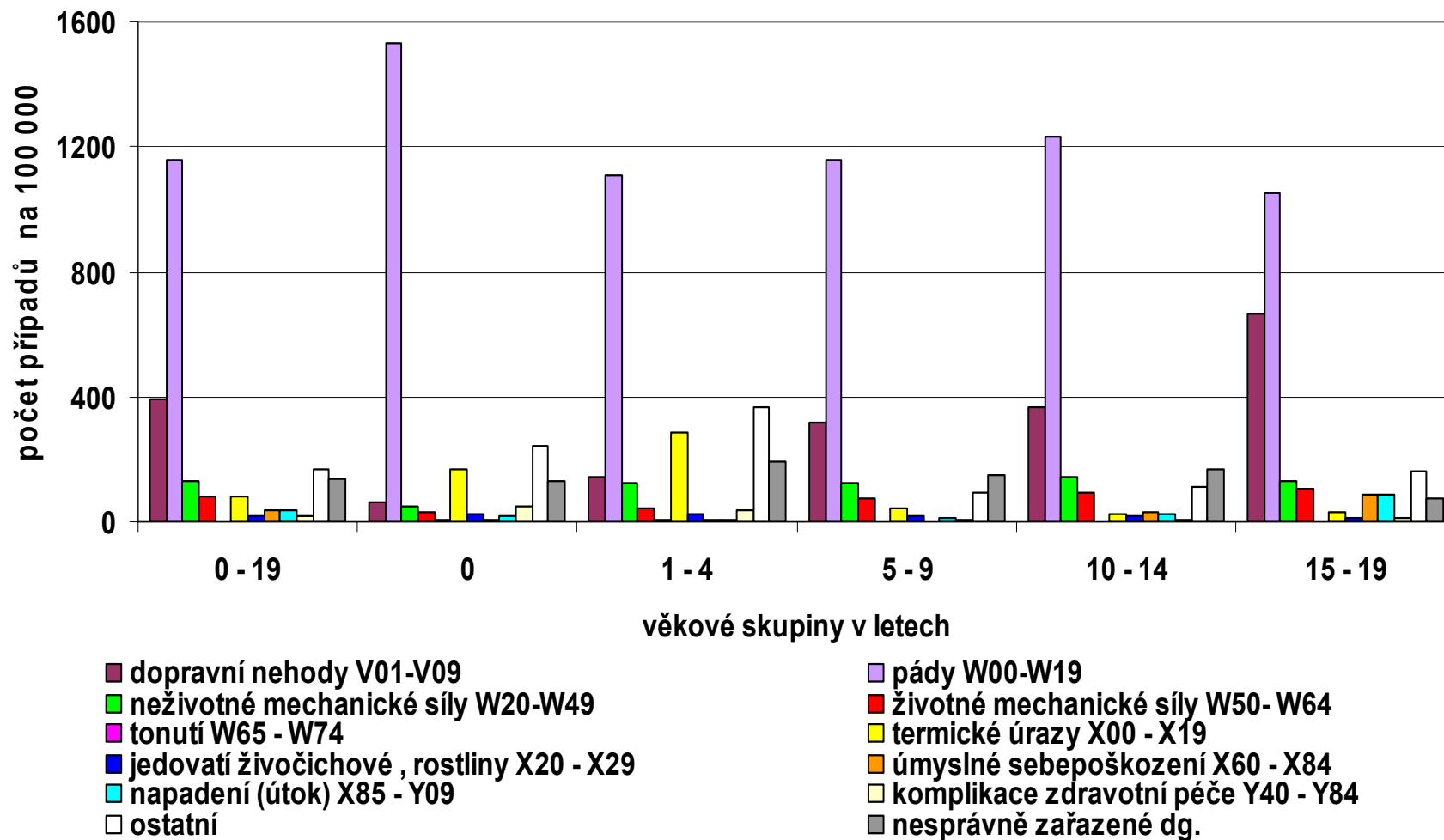
—◆— Pardubický kraj —■— Česko

Hospitalizovaná nemocnost dětí (0- 19) / 100 000 v Pardubickém kraji dle příčiny úrazu

| | |
|---|-------|
| dopravní nehody V01-V09 | 395 |
| pády W00-W19 | 1 155 |
| neživotné mechanické síly W20-W49 | 129 |
| životné mechanické síly W50- W64 | 82 |
| tonutí W65 - W74 | 2,3 |
| termické úrazy X00 - X19 | 78 |
| jedovatí živočichové , rostliny X20 - X29 | 18 |
| úmyslné sebepoškození X60 - X84 | 37 |
| napadení (útok) X85 - Y09 | 38 |
| komplikace zdravotní péče Y40 - Y84 | 16 |
| ostatní | 169 |
| nesprávně zařazené dg. | 140 |

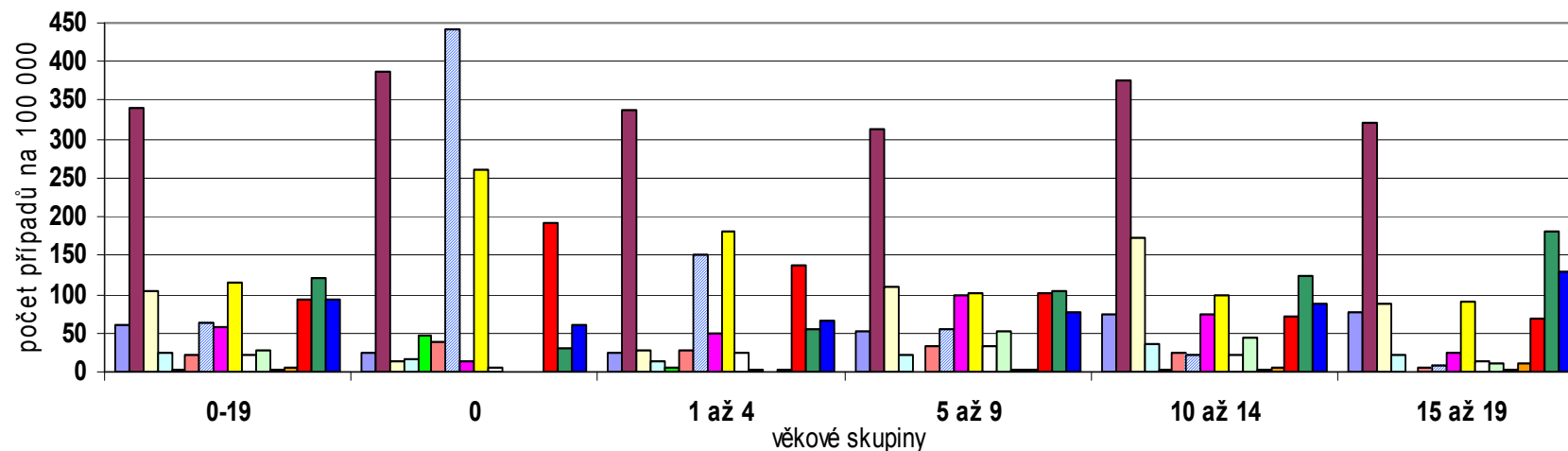
Hospitalizovaná nemocnost dle příčiny úrazu

Incidence hospitalizovaných úrazů dětí v Pardubickém kraji
za období 2001 - 2005



Hospitalizované úrazy způsobené pádem

Zastoupení jednotlivých typů hospitalizovaných úrazů pádem.
Děti v Pk v letech 2001 až 2005



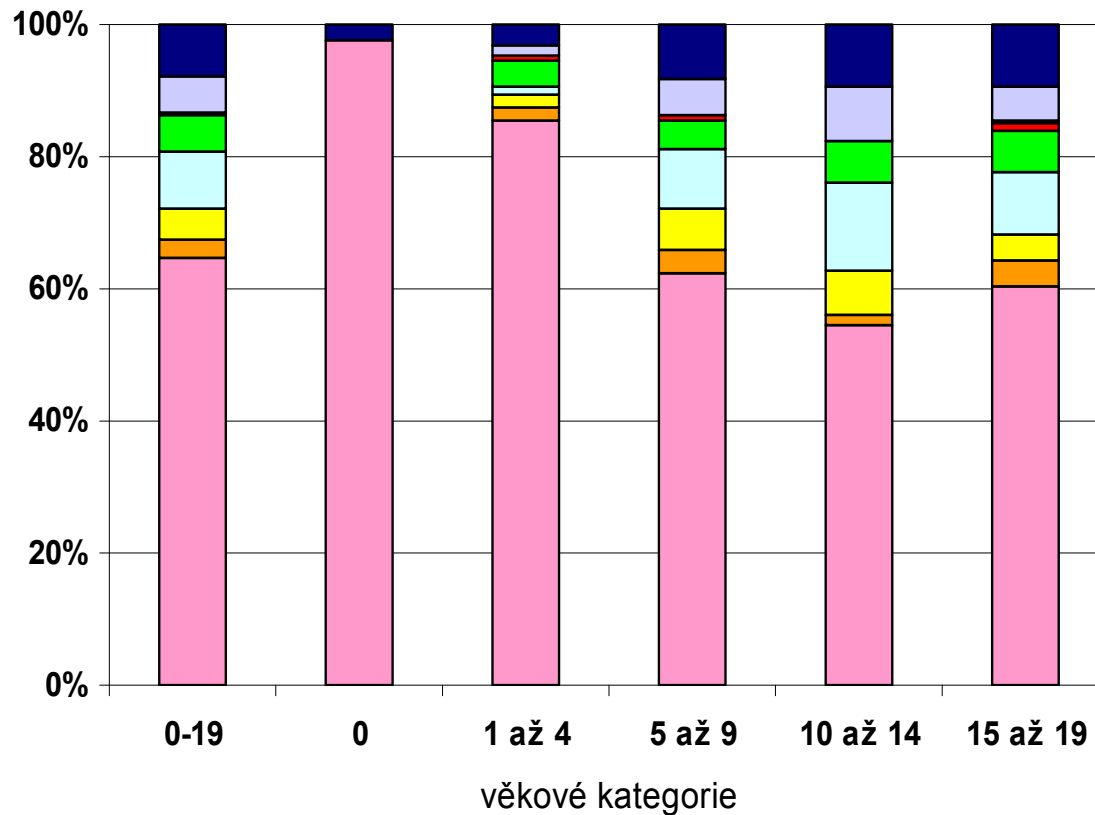
- W00 pád na rovině na ledu, sněhu
- W02 pád na bruslích, kolečk. Bruslích, lyžích
- W04 pád při nesení, podpírání
- W06 - W08 pád z postele, židle, jiného nábytku
- W10 ze schodů, stupňů
- W14 pád se stromu
- W16 potopení, skok do vody
- W18 jiný pád na rovině (náraz, WC)

- W01 pád na rovině - uklouznutí, zakopnutí
- W03 pád ze srážky, strčení jinou osobou
- W05 pád z invalidního vozíku
- W09 z vybavení hřiště
- W11 - W13 pád s žebříku, lešení, budovy, konstrukce
- W15 pád se skály
- W17 jiný pád z jedné úrovně na druhou
- W19 neurčený pád



Pády – místo vzniku úrazu

Pád na rovině - uklouznutí zakopnutí - místo vzniku úrazu



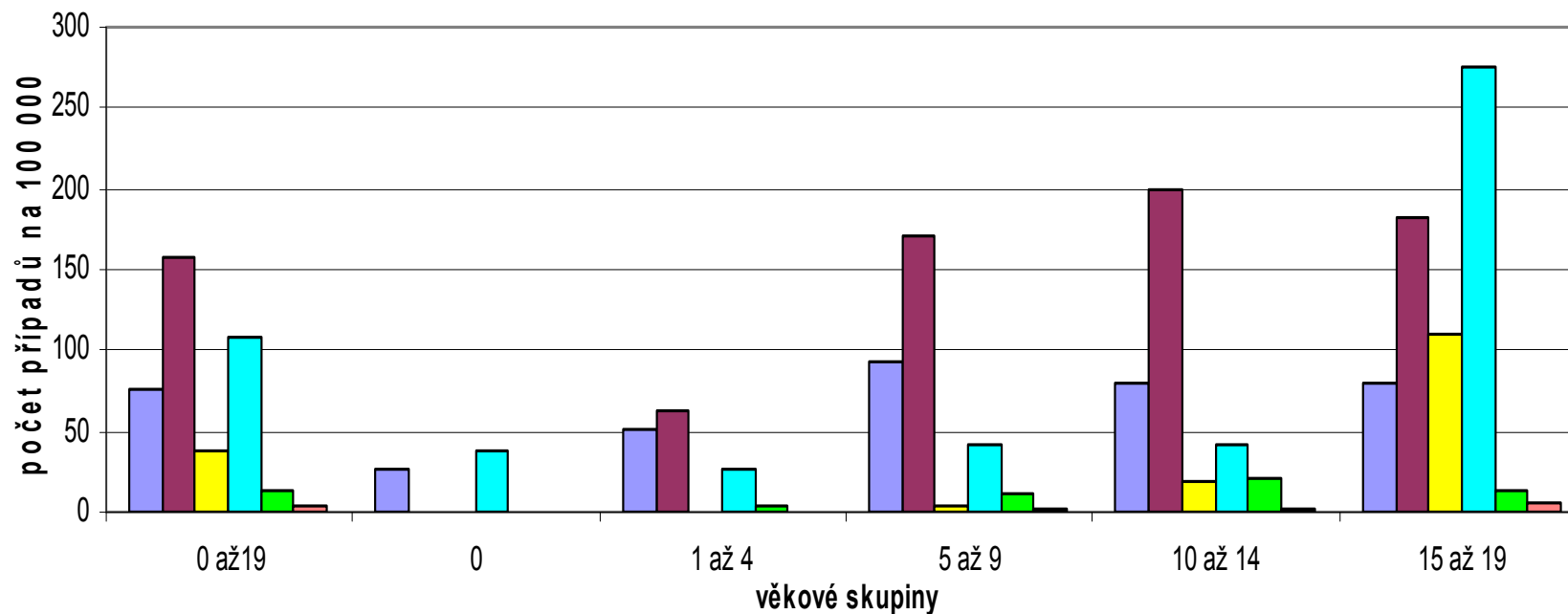
- W019 neurčená místa
- W018 jiná určená místa
- W016 průmyslové a stavební
- W015 prostory obchodu a služeb
- W014 ulice, silnice
- W013 sportovní prostory
- W012 škola
- W011 obytná instituce
- W010 domov

Pády - nejčastější poranění

- hlavy - 60% nitrolební poranění, 24% povrchová poranění hlavy, 10% zlomeniny kostí lebečních
- kolena a bérce (max. 10 - 19)
- Lokte a předloktí (max 5 - 14)
- Ramene a paže (max 5 -14)
- Břicha, páteře a pánve (5 - 19)

Hospitalizované úrazy způsobené dopravní nehodou

Incidence dopravních nehod dětí v Pk v letech 2001 až 2005



■ V01- V09 chodec

■ V10 - 19 cyklista

■ V20 - 29 motocyklista

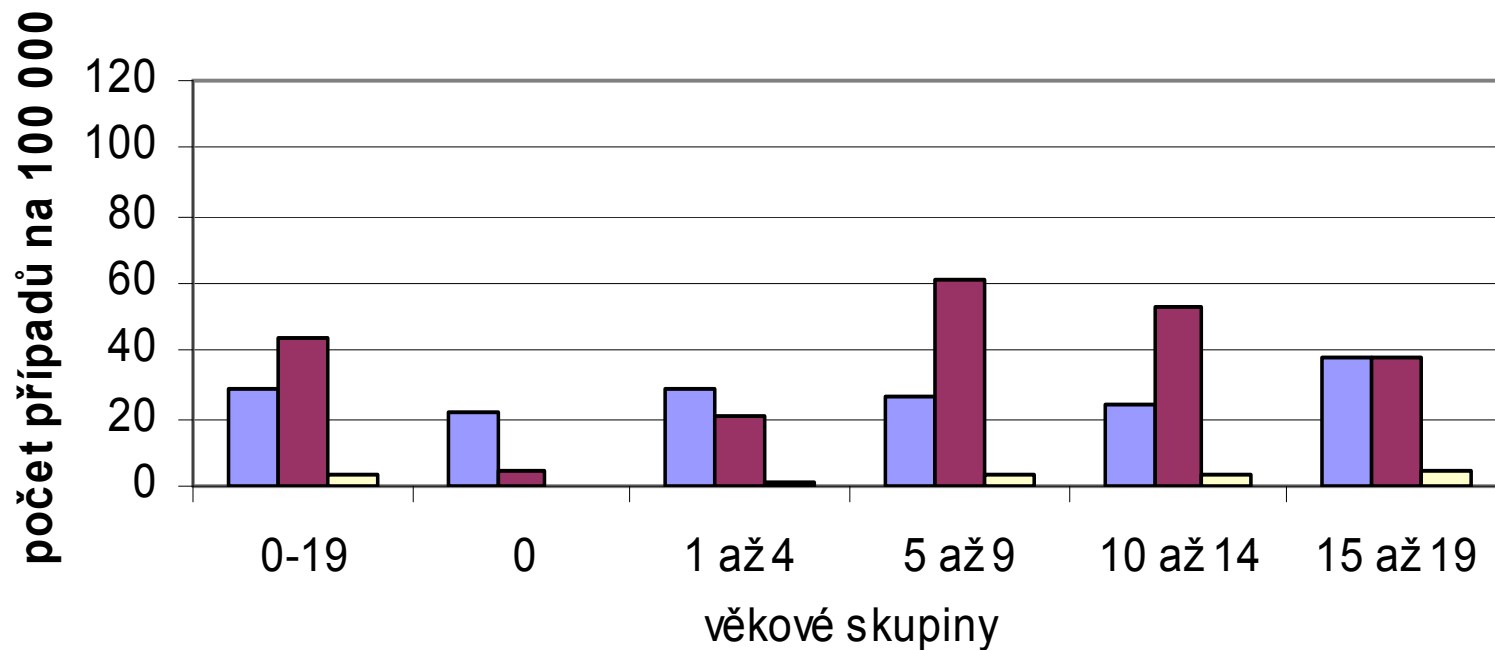
■ V30 - V79 řidič nebo člen posádky motorového vozidla

■ V80 - 89 jiné nehody při pozemní dopravě

■ V 90 - 99 jiné

Dopravní nehody - zraněný: chodec

incidence DN dětí v Pk - zranění chodce v letech 2001 až 2005



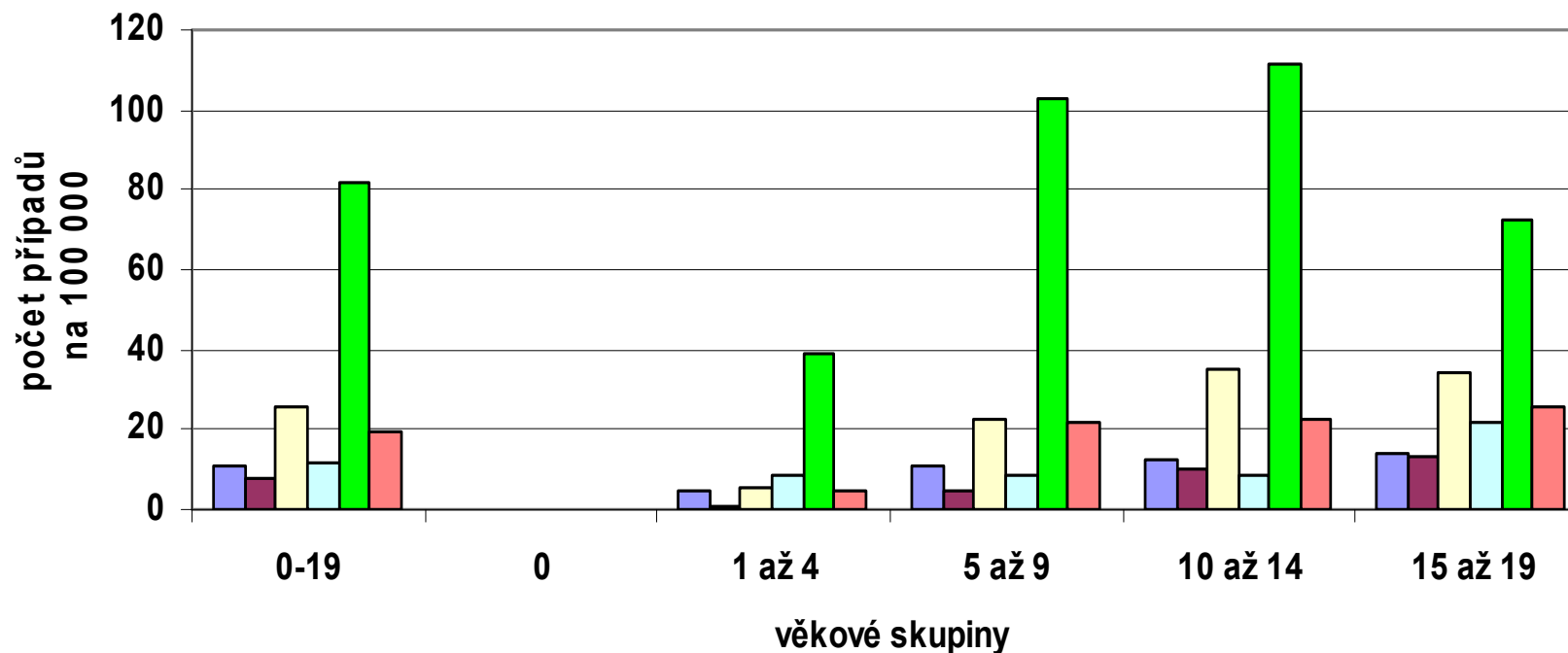
- V01 chodec při srážce s kolem
- V02, V03, V04 chodec při srážce s motorovým vozidlem
- V05, 06, 07, 08, 09 chodec jiné dopravní nehody

DN – nejčastější poranění chodce

- hlavy (od 5 - 19 let)
- kolena a bérce (max. 15 - 19)
- chodec vs. kolo - nitrolební poranění
- chodec vs. motorové vozidlo - nitrolební poranění (5 - 14) a poranění kolena a bérce u dospívajících

Dopravní nehody – zraněný: cyklista

incidence DN dětí v Pk - zranění cyklisty v letech 2001 až 2005



- V10 cyklista při srážce s chodcem
- V11 cyklista při srážce s jízdním kolem
- V13 cyklista při srážce s motorovým vozidlem
- V17 cyklista při srážce s pevnou překážkou
- V18 cyklista zraněný při DN beze srážky (pád, shození)
- V19, V15, V16 cyklista jiné dopravní nehody

DN – nejčastější poranění cyklisty

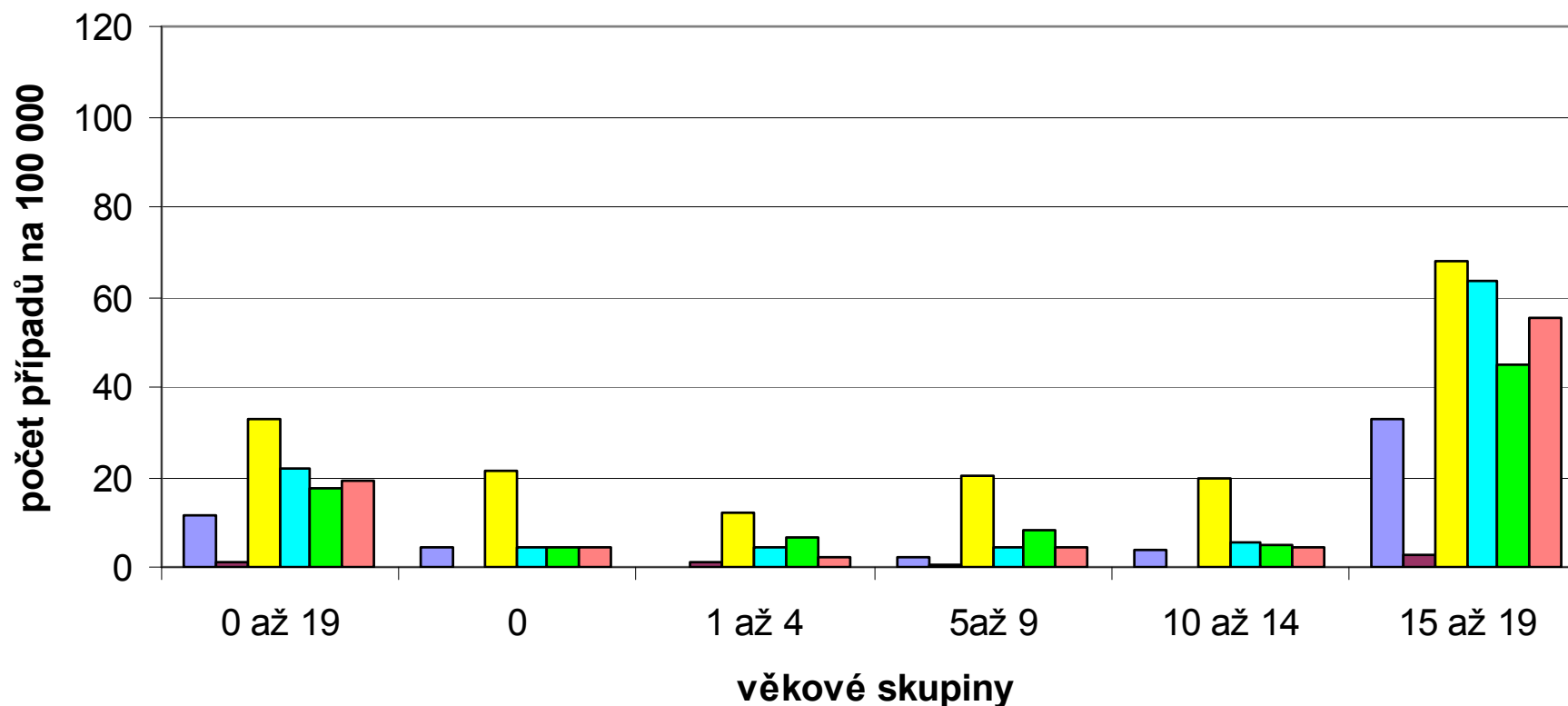
- Hlava - nitrolební poranění (od 1 - 19 let, max. 10 - 19)
- Loket a předloktí (5- 14)
- Rameno a paže (5-14)
- Břicho, pánev, páteř (5 - 9)
- kolena a bérce (max. 15 - 19)

- Pád beze srážky - nitrolební poranění (max. 10- 14), poranění předloktí a paže a kolena a bérce

- cyklista vs. motorové vozidlo - nitrolební poranění

Dopravní nehody - zraněný: řidič nebo člen posádky

incidence DN dětí v Pk - zranění řidiče nebo spolucestujícího motorového vozidla v letech 2001 až 2005



- V40 ř/čp při srážce s chodcem nebo zvířetem
- V41 ř/čp při srážce s cyklistou
- V 42, 43, 44 ř/čp při srážce s motorovým vozidlem
- V47 ř/čp při srážce s pevnou překážkou
- V48 ř/čp zraněný při DN beze srážky
- V 49, 45, 46 ř/čp zraněný z jiných příčin

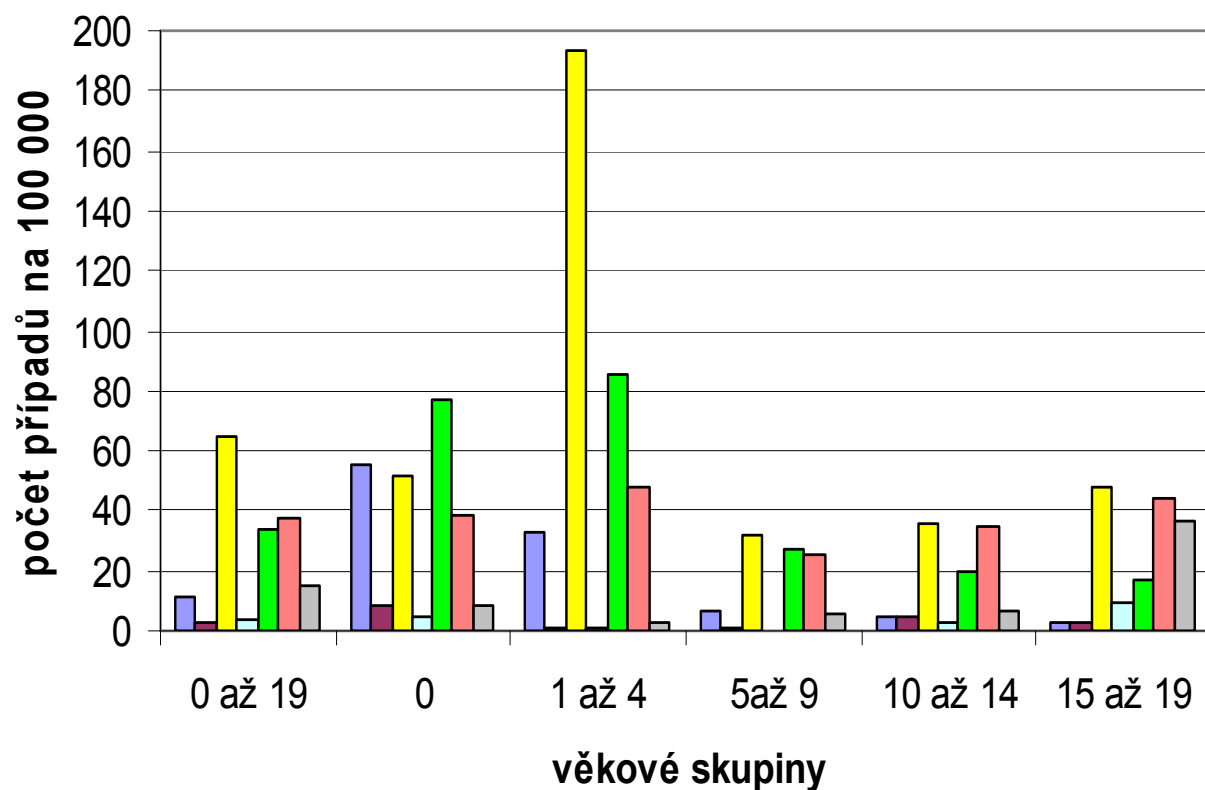
DN - nejčastější poranění řidiče nebo člena posádky motorového vozidla (1/3 nehod)

nejčastěji dospívající (41% všech hospitalizovaných DN u dospívajících = poranění řidiče nebo člena posádky, 17% motocyklisté, 21% cyklisté a 12% chodci)

- hlava - nitrolební poranění
- vícečetná poranění
- hrudník
- břicho, pánev, páteř kolena a bérce

Hospitalizované úrazy způsobené jinou příčinou (ostatní)

incidence hospitalizace pro úrazy dětí v Pk - ostatní
v letech 2001 až 2005



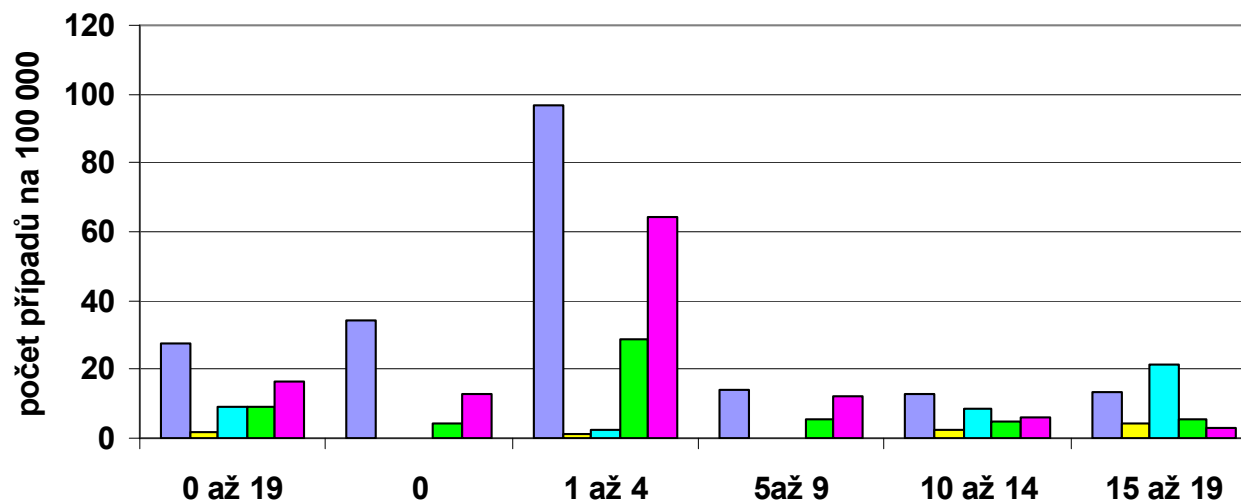
- W75 - 84 jiná náhodná ohrožení dýchání
- X30 - 39 vystavení přírodním silám
- X40 - X49 náhodná otrava škodlivými látkám
- X50 - X57 přetížení, cestování, strádání
- X58 - X59 Jiné a neurčené faktory (ns nehoda, expozice)
- Y10 - Y34 případ nezjištěného úmyslu
- Y85 - Y89 následky vnějších příčin nemocnosti a úmrtnosti

Ostatní - nejčastější poranění

- Otravy léky, jinými chemickými látkami (0- 4), alkoholem (10- 19)
- Cizí tělesa vniklá přirozeným otvorem (0-4)

Náhodná otrava škodlivými látkami

incidence hospitalizace pro úrazy dětí v Pk -
náhodná otrava škodlivými látkami (X40 - X49) v letech 2001 až 2005



■ X40, 41, 43, 44 léky

■ X 42 narkotika

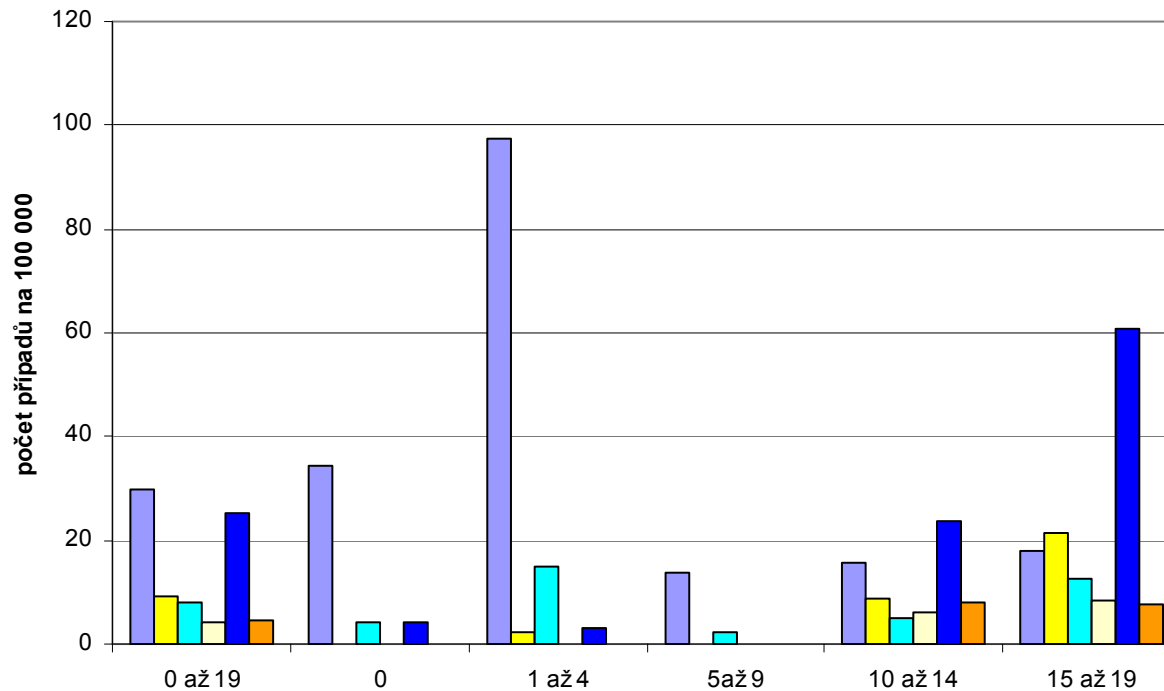
■ X45 alkohol

■ X46, 47, 48 organická rozpustidla, jiné plyny a páry, pesticidy

■ X49 jiné neurčené chemikálie (žíraviny, čisticí prostředky, barvy, lepidla, hnojiva..)

Otravy léky a alkoholem dle úmyslu

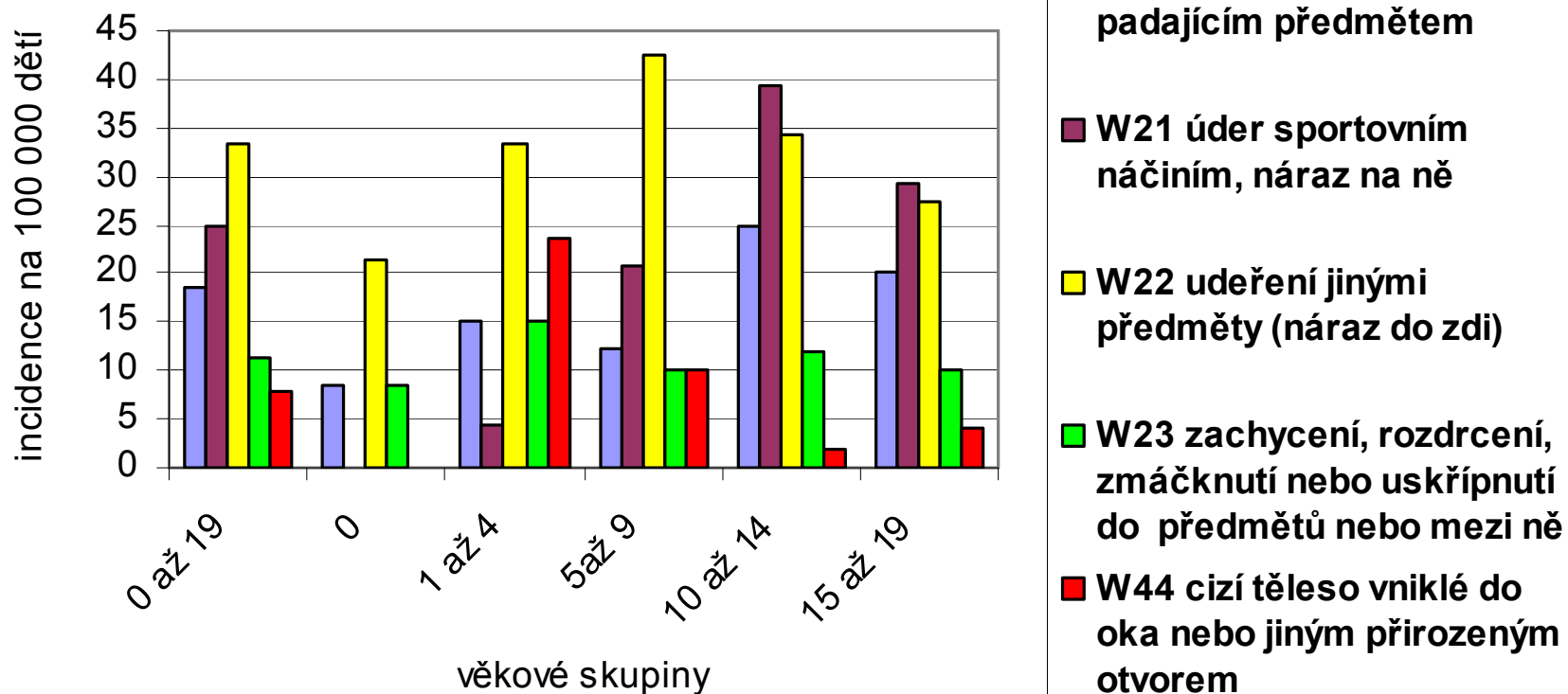
incidence hospitalizace pro úrazy dětí v Pk - léky a alkohol
v letech 2001 až 2005



- X40 - X44 náhodná otrava léky
- X45 náhodná otrava alkoholem
- Y10 - Y14 otrava léky nezjištěného úmyslu
- Y15 otrava alkoholem nezjištěného úmyslu
- X60, 61, 62, 64 úmyslná otrava léky
- X65 úmyslná otrava alkoholem

Nejčastější úrazy způsobené neživotnými mechanickými silami

Neživotné mechanické síly - incidence hospitalizace pro úraz, děti, Pk, 2001 - 2005



Neživotné mechanické síly - nejčastější poranění

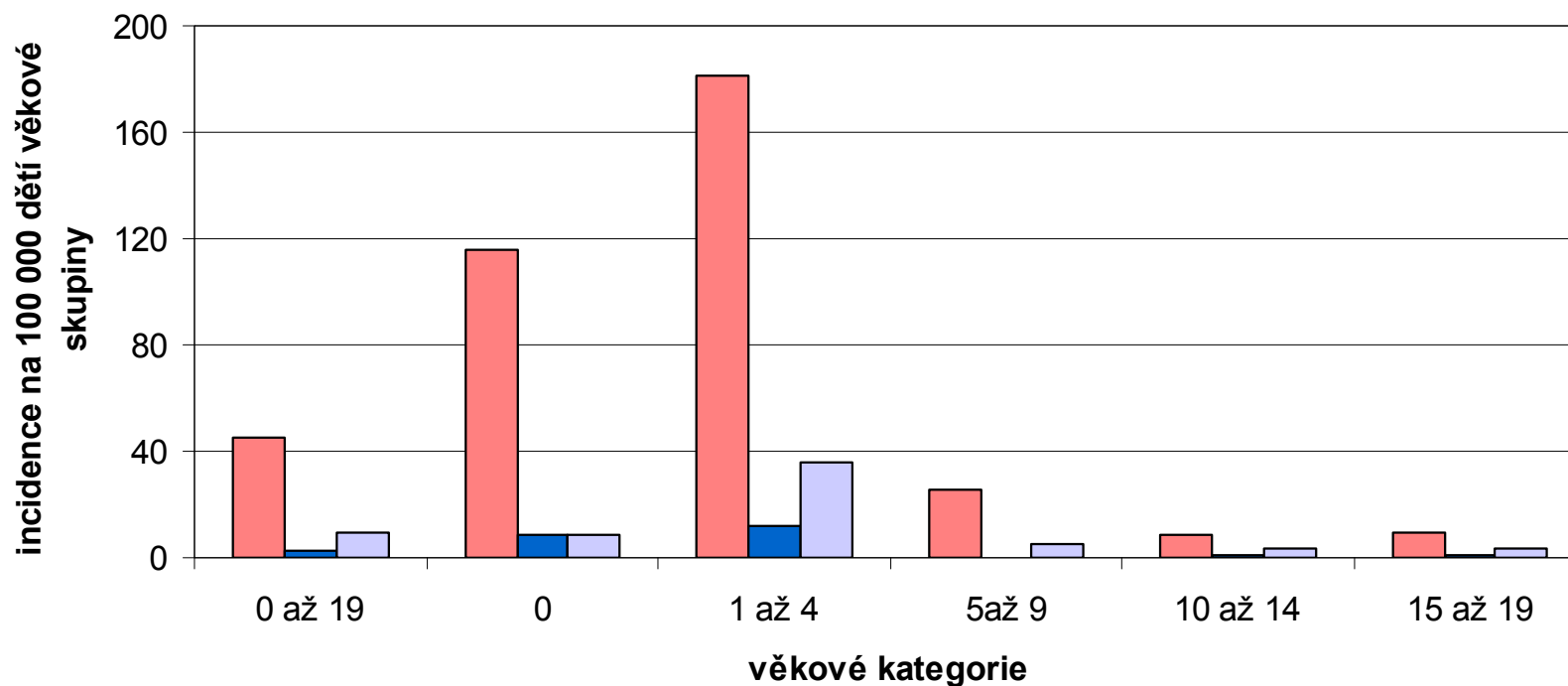
Všechny věkové skupiny, kromě 0 letých

5% všech příčin úrazů, různé typy úderů a nárazů - velmi různorodá poranění.

- hlava - nitrolební poranění,
- Poranění zápěstí a ruky (zachycení, rozdrcení, zmáčknutí nebo uskřípnutí)
- Poranění břicha
- Cizí tělesa vniklá přirozeným otvorem - (trávicí trakt, oko, ocnice, nos a ucho)
- Koleno a bérce - (zlomeniny)

Hospitalizované termické úrazy

Incidence nejčastějších termických úrazů u dětí, Pardubický kraj 2001 - 2005



- X10 horké nápoje, potrava, tuky a oleje na vaření
- X11 horká voda z vodovodu
- X12 jiné horké tekutiny (voda na kamnech)

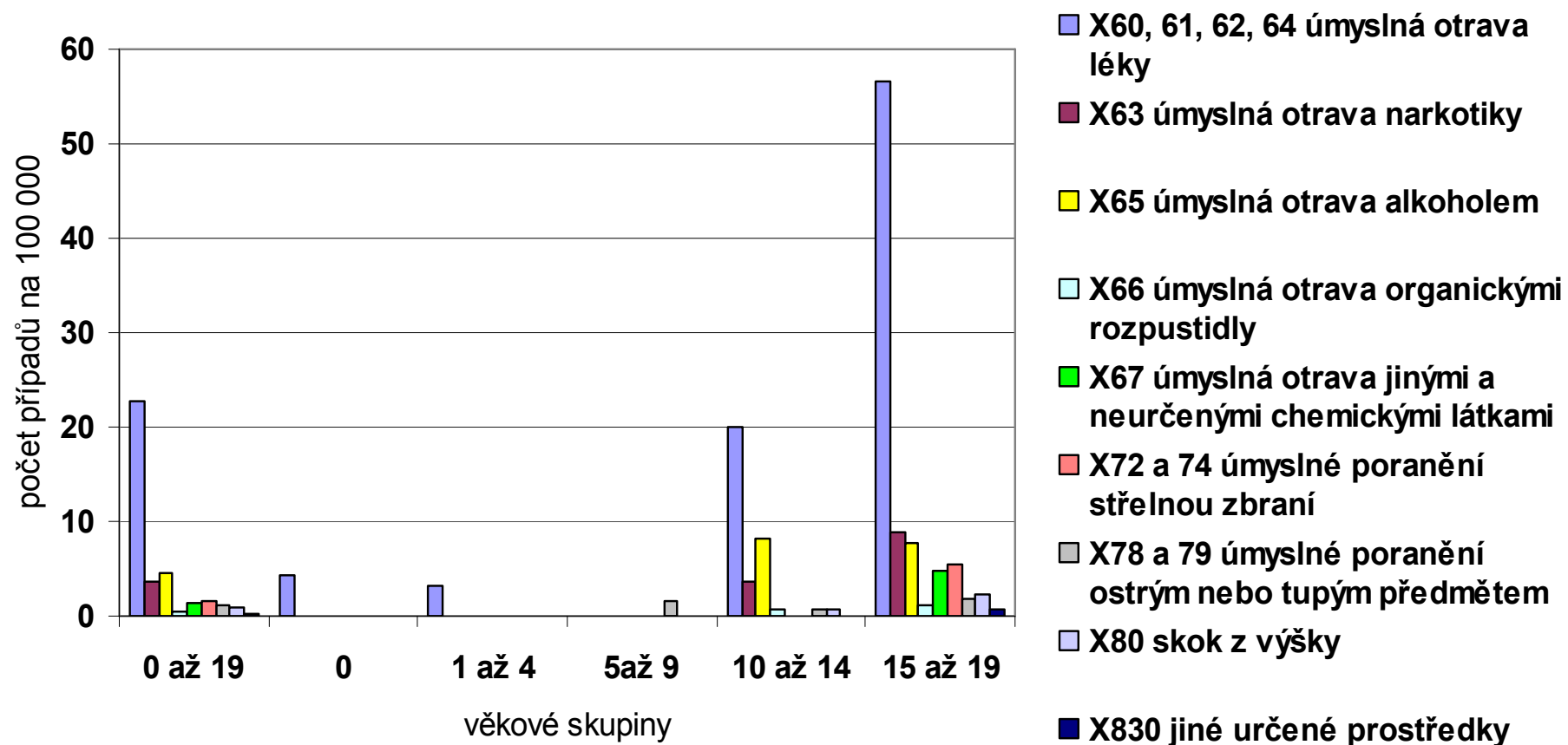
Termické úrazy - nejčastější poranění

nejmladší děti (0 - 4) - opaření horkými nápoji, potravou nebo oleji na vaření (65% všech termických úrazů)

- Popálení více částí těla
- Popálení trupu
- Popálení ruky a zápěstí
- Popálení ramene a horní končetiny

Hospitalizovaná úmyslná sebepoškození

incidence hospitalizace pro úrazy dětí v Pk - úmyslné sebepoškození
v letech 2001 až 2005



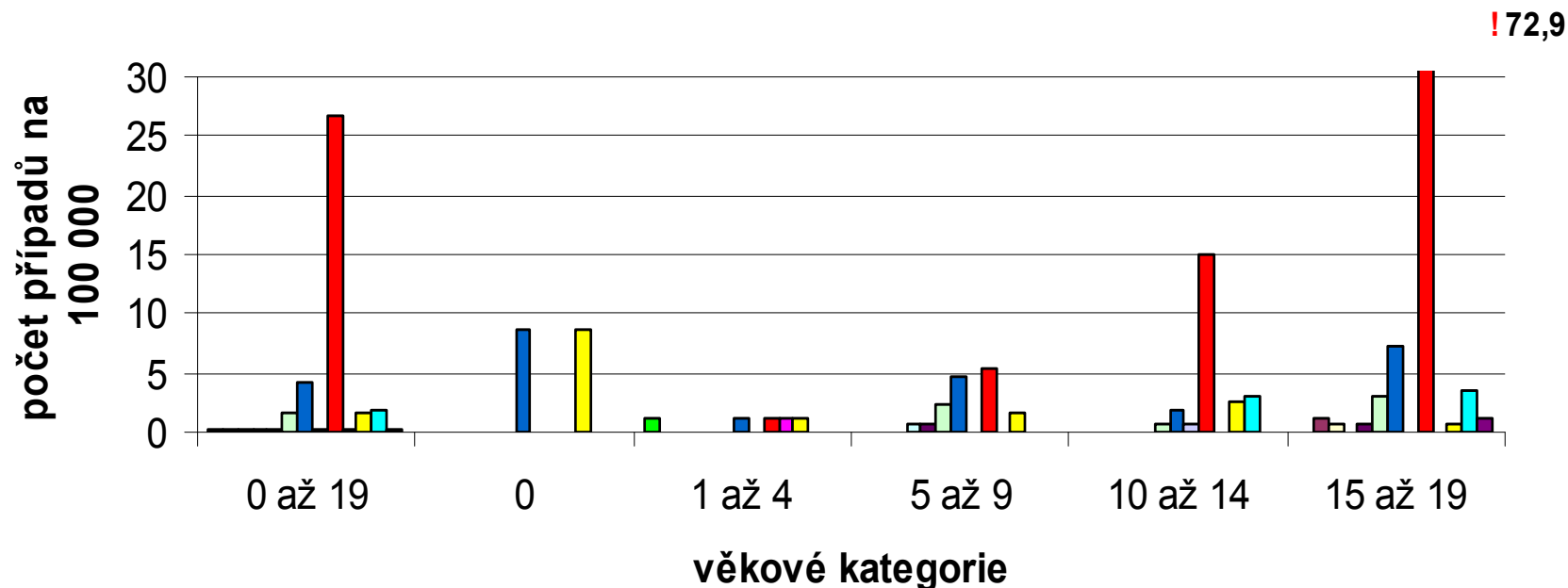
Úmyslná sebepoškození - nejčastější poranění

dospívající (15 - 19)

- Otrava léky (NSA, sedativa)
- Otrava alkoholem
- Poranění částí těla - poranění střelnou zbraní, skokem z výšky, ostrým či tupým předmětem

Hospitalizované úrazy jako důsledek napadení (útoku)

Incidence hospitalizovaných úrazů jako následek napadení či útoku



- X860 napadení žíravou látkou
- X890 napadení jinými určenými chemikáliemi
- X93- 95 napadení výstřelem ze střelné zbraně
- Y00 napadení tupým předmětem
- Y04 napadení tělesnou silou
- Y07 jiné syndromy špatného zacházení
- Y09 napadení neurčenými způsoby
- X88 napadení plyny a parami
- X914 oběšením, škrcením, dušením
- X99 napadení ostrým předmětem
- Y022 napadení strčením
- Y061 zanedbání, opuštění
- Y08 napadení jinými určenými způsoby

Napadení, útok - nejčastější poranění

dospívající (15 - 19) a starší školní věk (10- 14)

- Hlava - nitrolební poranění, zlomeniny kostí lebky a obličeje, povrchní poranění hlavy
- Břicho, pánev a páteř (zhmoždění břišní stěny)

Úmrtnost dětí (0- 19) pro úraz

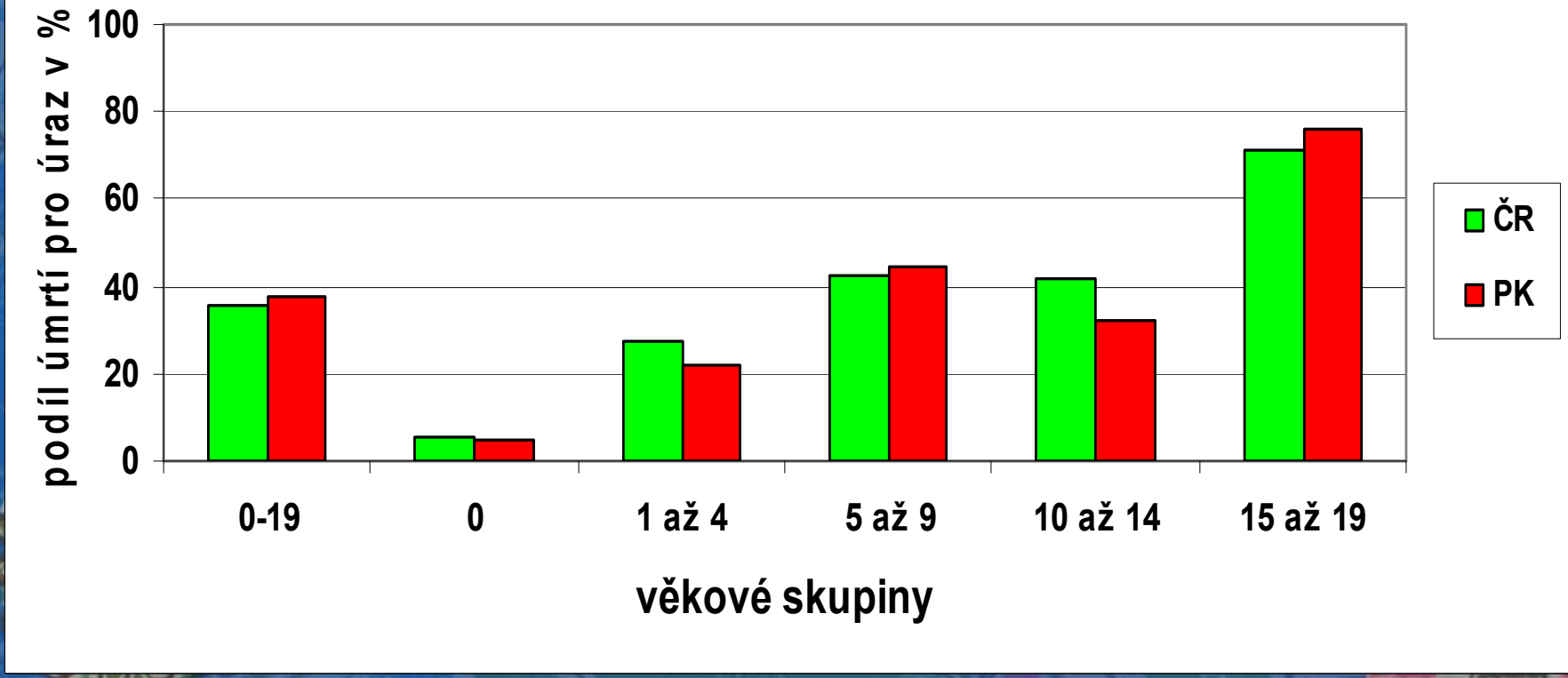
Porovnání úmrtnosti dětí (0-19)
v letech 2001 - 2005

| ukazatel | Pardubický kraj | ČR |
|--|-----------------|-------------|
| Podíl úmrtnosti pro úrazy na celkové úmrtnosti | 39% | 35,5% |
| Úmrtnost na 100 000 obyvatel dané věkové skupiny | 14,3 | 14,6 |
| Průměrný počet zemřelých /rok | 16 (82) | 327 (1 633) |



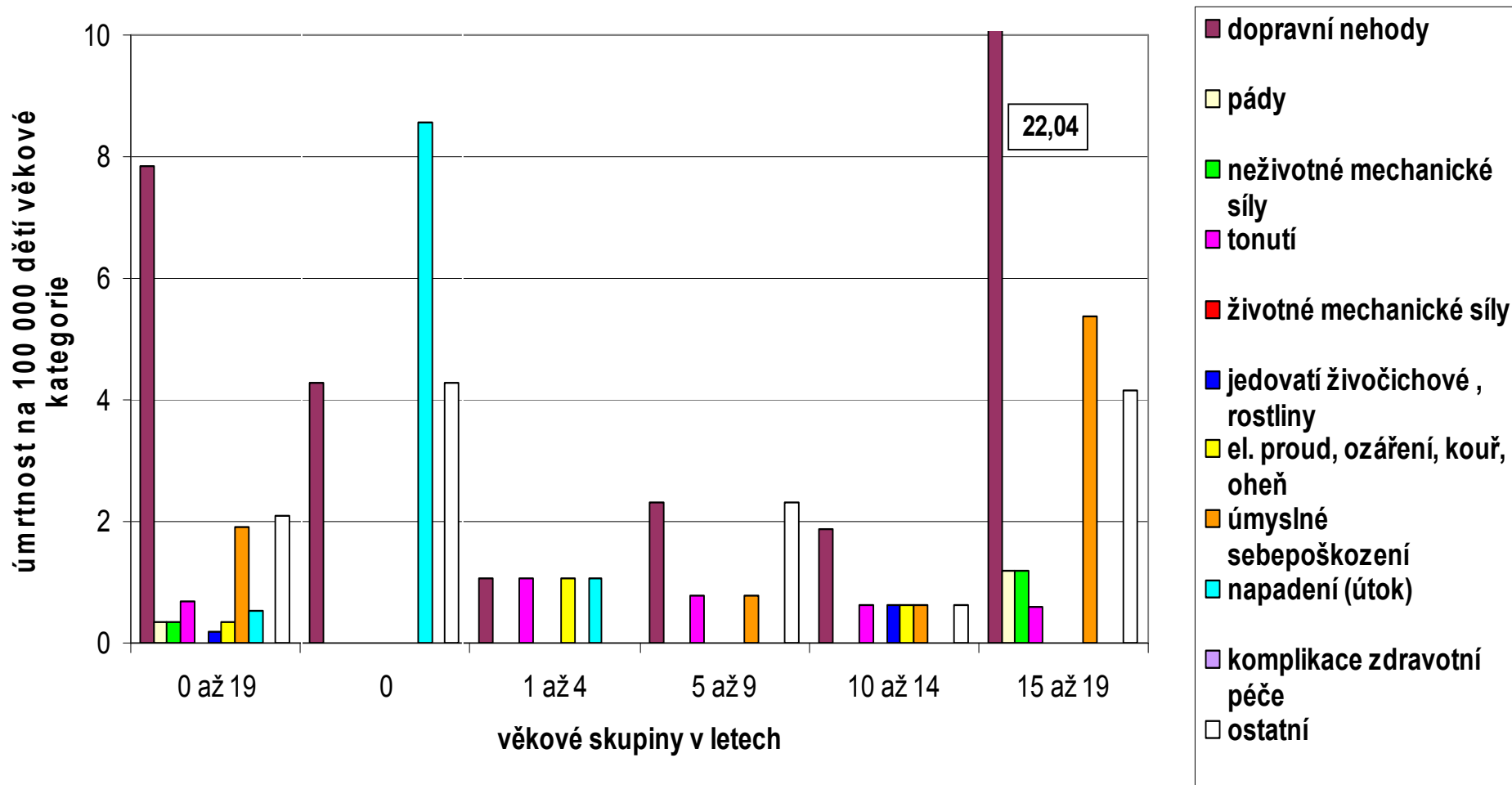
Úmrtnost dětí (0- 19) pro úraz

Podíl úmrtnosti pro úrazy na celkové úmrtnosti,
2001 - 2005



Úmrtnost dětí (0- 19) pro úraz

Úmrtnost dětí v Pardubickém kraji za období 2001 - 2005



Děkuji za vaši pozornost.

